

**Ю. М. Михайлов**

# **ОХРАНА ТРУДА В ОБРАЗОВАТЕЛЬНЫХ УЧРЕЖДЕНИЯХ**

**Система охраны труда государственных и частных  
образовательных учреждений**

•

**Особенности охраны жизни и здоровья  
работников и учащихся (воспитанников)**

•

**Организация расследования и учета несчастных случаев**

•

**Программа совершенствования охраны труда  
на период до 2010 года**

•

**Основные локальные нормативные акты  
образовательного учреждения по вопросам охраны труда**

Москва

Альфа-Пресс

2009

УДК 37:658.345.8  
ББК 65.247  
М 69

РАЗДЕЛ

# ОБЩИЕ ТРЕБОВАНИЯ К ОРГАНИЗАЦИИ ОХРАНЫ ТРУДА В ОБРАЗОВАТЕЛЬНЫХ УЧРЕЖДЕНИЯХ

М 69 Михайлов Ю. М.

**ОХРАНА ТРУДА В ОБРАЗОВАТЕЛЬНЫХ УЧРЕЖДЕНИЯХ.**  
Практическое пособие. — М.: Издательство «Альфа-Пресс»,  
2009. — 184 с.

ISBN 978-5-94280-380-3

В пособии рассматриваются ключевые вопросы организации охраны труда в государственном и частном образовательном учреждении. Содержание книги основывается на актуальной нормативно-правовой базе в области охраны труда.

В должной мере учитывается позитивная практика корпоративного управления охраной труда. При изложении материала учтены положения Федеральной программы действий по улучшению условий и охраны труда на период до 2010 года.

В рамках самостоятельных разделов освещаются вопросы формирования и функционирования системы охраны труда образовательного учреждения, особенности обеспечения охраны труда работников и учащихся (воспитанников), организация расследования и учета несчастных случаев, а также совершенствования охраны труда. Все ключевые положения книги дополнены примерами соответствующих документов.

Отдельное место в пособии уделено рассмотрению полномочий должностных лиц образовательного учреждения в области охраны труда. Примеры соответствующих должностных инструкций (перечни полномочий) представлены в одном из приложений.

Книга адресована руководителям образовательных учреждений, их заместителям и главным специалистам, начальникам служб (отделов, бюро) охраны труда, инженерам и специалистам по охране труда, студентам, обучающимся по специальностям «Менеджмент организации» и «Управление персоналом», а также всем интересующимся проблематикой организации охраны труда.

УДК 37:658.345.8  
ББК 65.247



© Михайлов Ю. М., 2009  
© ООО Издательство «Альфа-Пресс», 2009

## Глава I ОСНОВЫ ОРГАНИЗАЦИИ ОХРАНЫ ТРУДА В ОБРАЗОВАТЕЛЬНЫХ УЧРЕЖДЕНИЯХ

*Охрана труда* — это система сохранения жизни и здоровья работников в процессе трудовой деятельности<sup>1</sup>, включающая в себя правовые, социально-экономические, организационно-технические, санитарно-гигиенические, лечебно-профилактические, реабилитационные и иные мероприятия (ст. 209 Трудового кодекса РФ (ТК РФ)). Общая организация охраны труда в образовательных учреждениях осуществляется в соответствии с ТК РФ, Федеральным законом от 10 июля 1992 г. № 3266-1 «Об образовании» (в ред. от 30 декабря 2008 г.), нормативными актами ведомственных (отраслевых), региональных (территориальных), местных органов управления (власти).

В контексте настоящего пособия под образовательным следует понимать учреждение, осуществляющее образовательный процесс, т. е. реализующее одну или несколько образовательных программ и (или) обеспечивающее содержание и воспитание учащихся (воспитанников). К образовательным относятся учреждения следующих типов<sup>2</sup>:

- дошкольные;
- общеобразовательные (начального общего, основного общего, среднего (полного) общего образования);
- учреждения начального профессионального, среднего профессионального, высшего профессионального и послевузовского профессионального образования;

<sup>1</sup> Под трудовой деятельностью в контексте настоящего пособия следует понимать совокупность действий работников образовательных учреждений с применением средств труда, необходимых для оказания гражданам образовательных услуг на возмездной и безвозмездной основе.

<sup>2</sup> Статья 12 Федерального закона «Об образовании».

- учреждения дополнительного образования взрослых;
- специальные (коррекционные) для обучающихся, воспитанников с ограниченными возможностями здоровья;
- учреждения для детей-сирот и детей, оставшихся без попечения родителей (законных представителей);
- учреждения дополнительного образования детей;
- другие учреждения, осуществляющие образовательный процесс.

К сфере компетенции (ответственности) образовательного учреждения относится в том числе создание необходимых условий для охраны и укрепления здоровья учащихся (воспитанников) и работников.

Руководство организацией охраны труда возлагается на руководителей соответствующих образовательных учреждений. На основе перечисленных актов руководитель образовательного учреждения организует разработку, утверждает, вводит в действие локальные нормативные акты по охране труда — положения, правила, инструкции (в том числе должностные) и т. д., обеспечивает контроль за их надлежащим исполнением в процессе повседневной деятельности, в необходимых случаях — издает приказы (распоряжения) по отдельным направлениям (вопросам) охраны труда.

Для осуществления мероприятий по охране труда руководителем образовательного учреждения формируется локальная (корпоративная<sup>1</sup>) система охраны труда. С ее назначением, составом, структурой и основными направлениями функционирования читатели могут ознакомиться, обратившись к следующей главе данного пособия.

## Глава 2

### СИСТЕМА ОХРАНЫ ТРУДА ОБРАЗОВАТЕЛЬНОГО УЧРЕЖДЕНИЯ

Система охраны труда образовательного учреждения представляет собой сформированную ее руководителем упорядоченную совокупность органов, должностных лиц и организационных связей, предназначенных для управления деятельностью по сохранению жизни и здоровья работников, а также учащихся (воспитанников) образовательного учреждения в процессе труда (учебно-воспитательного процесса) (рис. 2.1). Основу указанной деятельности образуют согласованные по цели, задачам, месту и времени мероприятия<sup>2</sup>, на-

<sup>1</sup> См.: Михайлов Ю. М. Корпоративная система охраны труда. М.: Альфа-Пресс, 2009.

<sup>2</sup> Правовые, социальные, экономические, организационные, технические, санитарные, гигиенические, медицинские и иные.

правленные на создание, поддержание и совершенствование в образовательном учреждении безопасных условий труда<sup>1</sup>, полностью отвечающих действующим требованиям охраны труда<sup>2</sup>.

К органам управления указанной деятельностью в условиях образовательного учреждения следует отнести:

- службу охраны труда образовательного учреждения (специалиста по охране труда)<sup>3</sup>;
- комиссию (комитет) по охране труда;
- комиссии, создаваемые образовательным учреждением на временной основе: для проведения аттестации рабочих мест, для расследования несчастного случая и т. п.

Общее руководство системой охраны труда осуществляет руководитель образовательного учреждения<sup>4</sup>. В свою очередь, непосредственная организация охраны труда (на соответствующих участках

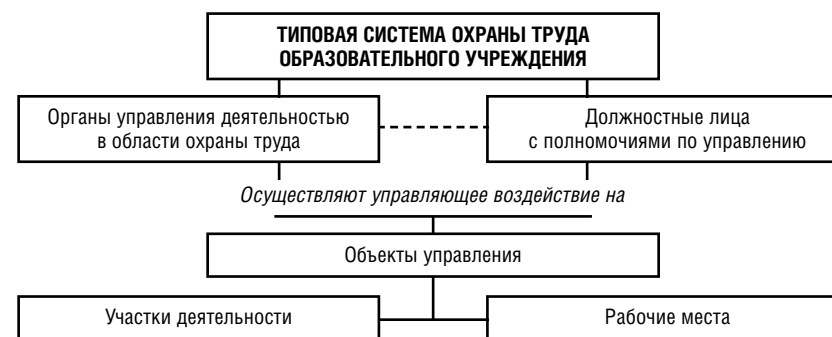


Рис. 2.1

----- — организационные связи между компонентами системы

<sup>1</sup> То есть условий труда, при которых воздействие на работающих вредных и (или) опасных производственных факторов исключено либо уровни их воздействия не превышают установленных нормативов (ст. 209 ТК РФ).

<sup>2</sup> То есть государственным нормативным требованиям охраны труда, а также требованиям охраны труда, установленным правилами и инструкциями по охране труда (ст. 209 ТК РФ).

<sup>3</sup> Создается (соответствующая должность вводится) в обязательном порядке работодателями, осуществляющими производственную деятельность, с численностью работников свыше 50 человек. Работодатель, численность работников которого не превышает 50 человек, принимает решение о создании службы охраны труда или введении должности специалиста по охране труда с учетом специфики своей производственной деятельности (ст. 217 ТК РФ).

<sup>4</sup> Обязанности по обеспечению безопасных условий и охраны труда возлагаются на работодателя (ст. 212 ТК РФ).

работы, рабочих местах) возлагается на должностных лиц образовательного учреждения, в том числе:

- начальника службы охраны труда;
- инженера (специалиста) по охране труда;
- председателя комиссии (комитета) по охране труда;
- председателей временных комиссий<sup>1</sup>;
- заместителей руководителя образовательного учреждения;
- начальников подразделений (факультетов, кафедр и т. п.);
- начальников административных подразделений (начальника отдела кадров, начальника отдела труда и др.).

Далее рассмотрим основные направления функционирования корпоративной системы охраны труда. При этом подразумевается, что такая система образовательным учреждением уже сформирована, т. е.:

- определены (и закреплены в соответствующих локальных нормативных актах, см. далее) назначение, состав и структура системы, а также основные направления ее функционирования (рис. 2.2);
- созданы органы управления, приняты (переведены) на соответствующие должности работники, обладающие достаточной квалификацией для непосредственной организации охраны труда в образовательном учреждении, и налажены требующиеся для функционирования системы организационные связи;
- определены (и доведены до сведения заинтересованных лиц) критерии для объективной и всесторонней оценки состояния охраны труда, а также требования, подлежащие исполнению работниками образовательного учреждения в процессе повседневной деятельности;
- спланированы и подготовлены к реализации мероприятия охраны труда;
- налажены сбор, учет, оценка и анализ данных, объективно и всесторонне отражающих состояние охраны труда в образовательном учреждении (в целом и на объектах (участках работы));
- организовано надлежащее финансирование мероприятий охраны труда<sup>2</sup>;

выполнены иные действия, направленные на обеспечение эффективного функционирования системы.

<sup>1</sup> В период их функционирования в образовательном учреждении.

<sup>2</sup> В соответствии со ст. 226 ТК РФ финансирование мероприятий по улучшению условий и охраны труда работодателями (за исключением государственных унитарных предприятий и федеральных учреждений) осуществляется в размере не менее 0,2% суммы затрат на производство продукции (работ, услуг). Работники не несут расходов на финансирование мероприятий по улучшению условий и охраны труда.



Рис. 2.2

Далее перейдем к непосредственному рассмотрению содержания работы по обеспечению охраны труда. Особая роль в ее организации принадлежит руководителю образовательного учреждения.

<sup>1</sup> Включая общественный контроль за соблюдением прав и законных интересов работников в области охраны труда.

<sup>2</sup> В соответствии с установленным порядком.

<sup>3</sup> На основе обязательного социального страхования работников от несчастных случаев на производстве и профессиональных заболеваний.

<sup>4</sup> С учетом передового отечественного и зарубежного опыта в работе по улучшению условий и охраны труда.

<sup>5</sup> Через единую информационную систему охраны труда и по иным каналам.

### Глава 3 ПОЛНОМОЧИЯ РУКОВОДИТЕЛЯ ОБРАЗОВАТЕЛЬНОГО УЧРЕЖДЕНИЯ В ОБЛАСТИ ОХРАНЫ ТРУДА

Полномочия руководителя образовательного учреждения в области охраны труда охватывают несколько взаимосвязанных направлений указанной деятельности. Первое из них — создание требуемых условий для эффективного функционирования системы охраны труда образовательного учреждения (рис. 3.1).

В свою очередь, сформированная система должна (в конечном счете) обеспечивать соответствие фактических условий охраны труда действующим (в отношении образовательных учреждений) нормативным требованиям. Следующее направление — организация мероприятий, направленных на обеспечение сохранности жизни и здоровья работников образовательного учреждения в процессе труда. Меры, осуществляемые руководителем образовательного учреждения в рамках организационного обеспечения охраны труда, представлены на рис. 3.2.



Рис. 3.1

<sup>1</sup> В первую очередь — финансовое и кадровое.

<sup>2</sup> Для эффективного функционирования системы охраны труда образовательного учреждения.



Рис. 3.2

<sup>1</sup> Не допускаются к работе лица, не прошедшие в установленном порядке обучение и инструктаж по охране труда, стажировку и проверку знаний требований охраны труда.

<sup>2</sup> Подтверждается декларацией о соответствии и (или) сертификатом соответствия.

<sup>3</sup> Работникам, занятым на работах с вредными и (или) опасными условиями труда, а также на работах, выполняемых в особых температурных условиях или связанных с загрязнением.

<sup>4</sup> В необходимых случаях — доставку работников и учащихся (воспитанников), заболевших на рабочем месте, в медицинскую организацию для оказания им неотложной медицинской помощи.

<sup>5</sup> В соответствии с Федеральным законом от 25 ноября 2008 г. № 217-ФЗ в 2009 г. и в плановый период 2010—2011 гг. страховые взносы на обязательное социальное страхование от несчастных случаев на производстве и профессиональных заболеваний уплачиваются страхователем в порядке и по тарифам, установленным Федеральным законом от 22 декабря 2005 г. № 179-ФЗ.

<sup>6</sup> В случаях, предусмотренных трудовым законодательством и иными нормативными правовыми актами, содержащими нормы трудового права (ст. 213 ТК РФ). Не допускаются к исполнению трудовых обязанностей работники, не прошедшие обязательных медицинских осмотров (обследований), обязательных психиатрических освидетельствований в соответствии с медицинскими рекомендациями с сохранением за работниками места работы (должности) и среднего заработка на время прохождения указанных медицинских осмотров (обследований, освидетельствований).

Важной составляющей полномочий руководителя образовательного учреждения в рассматриваемой сфере является правовое обеспечение охраны труда — организация разработки, утверждения и внедрения локальных правовых актов, содержащих требования охраны труда. Принятие таких актов производится с учетом мнения выборного органа первичной профсоюзной организации (иного уполномоченного работниками органа)<sup>1</sup>.

Отдельно следует упомянуть и о полномочиях руководителя образовательного учреждения по поддержанию взаимодействия с органами исполнительной власти, осуществляющими функции по выработке государственной политики<sup>2</sup> и нормативно-правовому регулированию в сфере труда, федеральным органом исполнительной власти, уполномоченным на проведение государственного надзора и контроля за соблюдением трудового законодательства и иных нормативных правовых актов, содержащих нормы трудового права, другими федеральными органами исполнительной власти, осуществляющими функции по контролю и надзору в установленной сфере деятельности, органами исполнительной власти субъектов РФ в области охраны труда, а также органами профсоюзного контроля за соблюдением трудового законодательства и иных актов, содержащих нормы трудового права, по следующим основным вопросам:

1) предоставление перечисленным органам в установленном порядке информации и документов, необходимых для осуществления ими своих полномочий;

2) обеспечение беспрепятственного допуска должностных лиц перечисленных органов в целях проведения проверок условий и охраны труда, а также для расследования несчастных случаев на производстве и профессиональных заболеваний;

3) организация исполнения предписаний должностных лиц уполномоченных органов, а также рассмотрение представлений органов общественного контроля в сроки, установленные ТК РФ и иными федеральными законами.

Руководитель образовательного учреждения использует свои полномочия и для соответствующего реагирования на нештатные ситуации в области охраны труда, а также предупреждение таких ситуаций. Эти полномочия подразумевают:

1) организацию систематического контроля за состоянием условий труда на рабочих местах, а также за соблюдением работниками

образовательного учреждения обязанностей по выполнению установленных требований охраны труда;

2) проведение в установленном порядке аттестации рабочих мест по условиям труда и сертификации организации работ по охране труда;

3) принятие мер по предотвращению аварийных ситуаций, сохранению жизни и здоровья работников и учащихся (воспитанников) образовательного учреждения при возникновении таких ситуаций, включая оказание пострадавшим первой помощи;

4) в необходимых случаях — расследование и учет в установленном порядке несчастных случаев на производстве и профессиональных заболеваний.

Руководитель образовательного учреждения вправе делегировать часть своих полномочий по управлению охраной труда подчиненным. Это побуждает нас обратиться к рассмотрению полномочий некоторых других должностных лиц образовательного учреждения в области охраны труда.

## **Глава 4**

### **ПОЛНОМОЧИЯ ИНЫХ ДОЛЖНОСТНЫХ ЛИЦ ОБРАЗОВАТЕЛЬНОГО УЧРЕЖДЕНИЯ В ОБЛАСТИ ОХРАНЫ ТРУДА**

#### **4.1. Полномочия начальника службы охраны труда образовательного учреждения**

Начальник службы (отдела, бюро) охраны труда — «правая рука» руководителя образовательного учреждения в вопросах организации охраны труда.

В его ведении, как предстоит убедиться уважаемым читателям, находится весьма широкий спектр вопросов: от координации деятельности, осуществляемой в рамках системы охраны труда до руководства подчиненным подразделением и ее персоналом.

Основные направления работы начальника службы охраны труда образовательного учреждения представлены на рис. 4.1.

Подробнее содержание полномочий начальника службы охраны труда освещается в его должностной инструкции, примерный текст которой представлен в приложении 1<sup>1</sup> к настоящему пособию.

<sup>1</sup> Пример 1.2.

<sup>1</sup> В порядке, установленном ст. 372 ТК РФ для принятия локальных нормативных актов.

<sup>2</sup> См. ст. 216 ТК РФ.



Рис. 4.1

#### 4.2. Полномочия специалиста по охране труда

Специалист по охране труда выполняет, по сути, функции службы охраны труда образовательного учреждения в тех случаях, когда ее формирование по тем или иным причинам признано нецелесообразным. При этом выполнение отдельных полномочий, обычно возлагаемых на специалиста по охране труда, может быть делегировано подчиненным ему работникам<sup>1</sup>.

Основные направления работы специалиста (инженера) по охране труда представлены на рис. 4.2.

Подробнее содержание его полномочий освещается в должностной инструкции, примерный текст которой представлен в приложении 1<sup>2</sup> к настоящему пособию. Там же представлен пример должностной инструкции специалиста<sup>3</sup>, которому делегированы полномочия по осуществлению контроля за состоянием указанной работы в образовательном учреждении.

<sup>1</sup> К примеру, инженеру по охране труда могут быть подчинены один или несколько специалистов по охране труда, выполняющих соответствующие полномочия на разных (обособленных территориально или функционально) объектах образовательного учреждения.

<sup>2</sup> Пример 1.3.

<sup>3</sup> Пример 1.4.

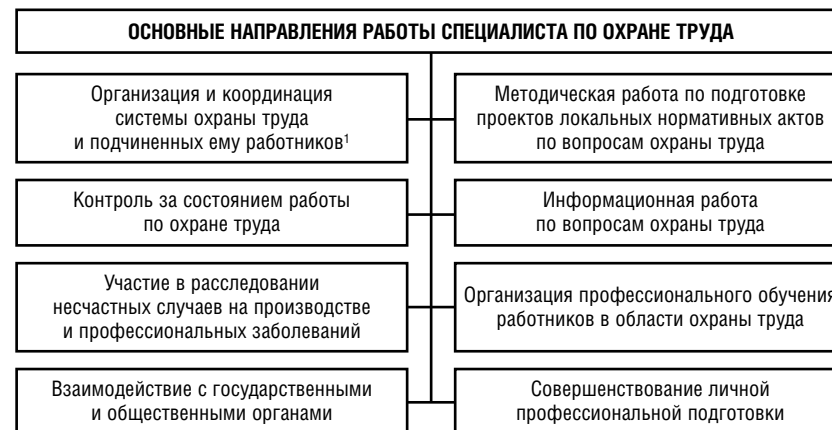


Рис. 4.2

#### 4.3. Полномочия начальника подразделения в области охраны труда

Полномочия по непосредственному руководству охраной труда работников подразделений образовательного учреждения возлагаются на начальников этих подразделений.

Основные направления работы начальника образовательного подразделения (в области охраны труда) представлены на рис. 4.3, а начальника отделения кадров — на рис. 4.4.

Подробнее содержание соответствующих полномочий освещается в разделах должностных инструкций, примерные тексты которых представлены в приложении 1<sup>2</sup> к настоящему пособию.

За нарушение правил охраны труда работники, в зависимости от характера нарушения и степени виновности, привлекаются к ответственности в порядке, предусмотренном трудовым<sup>3</sup>, административным<sup>4</sup> или уголовным<sup>5</sup> законодательством РФ, локальными нормативными актами образовательного учреждения или (и) трудовым договором.

<sup>1</sup> При наличии последних.

<sup>2</sup> Примеры 1.5 и 1.6.

<sup>3</sup> См. ст. 76 и 81 ТК РФ.

<sup>4</sup> См. ст. 5.27 Кодекса РФ об административных правонарушениях.

<sup>5</sup> См. ст. 143 Уголовного кодекса РФ.

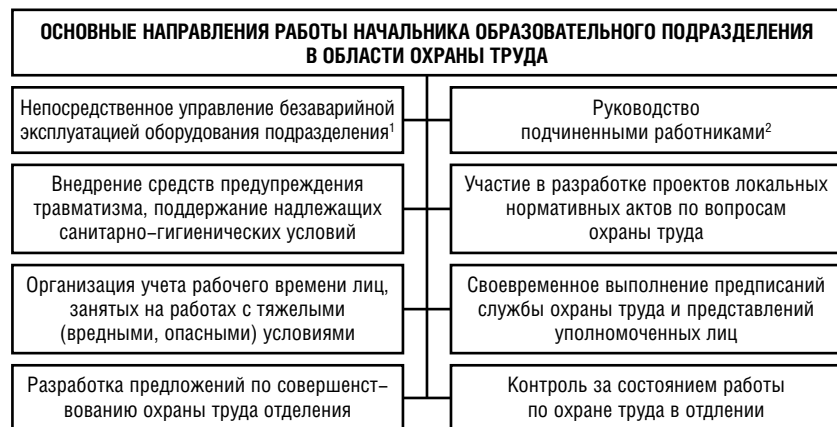


Рис. 4.3

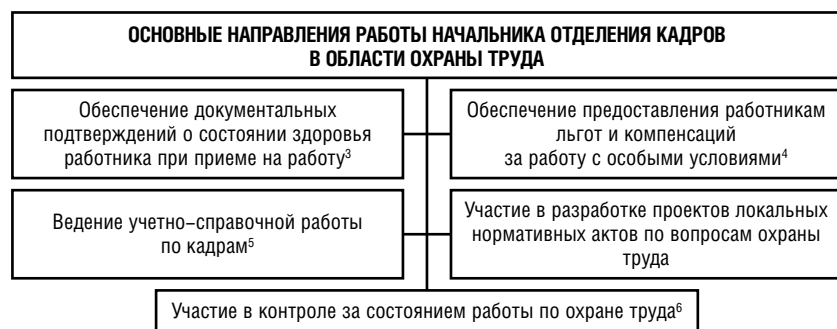


Рис. 4.4

<sup>1</sup> В том числе при производстве работ повышенной опасности.

<sup>2</sup> В том числе по вопросам соблюдения ими правил и норм охраны труда и техники безопасности.

<sup>3</sup> То же — при переводе на другую работу и в иных случаях, когда требуется удостовериться в том, что выполнение такой работы не противопоказано работнику по состоянию здоровья.

<sup>4</sup> В частности, дополнительных отпусков за работу с тяжелыми (вредными, опасными) условиями.

<sup>5</sup> Включая учет работников, выполняющих работы с тяжелыми (вредными, опасными) условиями, работников в возрасте до 18 лет и женщин, работников, здоровью которых нанесен ущерб вследствие несчастного случая на производстве либо профессионального заболевания, и т. п., и оформление соответствующим категориям работников необходимых документов (справок и др.).

<sup>6</sup> В частности, за своевременностью и полнотой прохождения медицинских осмотров и психиатрических обследований работниками.

## Глава 5 ПРАВОВЫЕ И ОРГАНИЗАЦИОННЫЕ ОСНОВЫ ФУНКЦИОНИРОВАНИЯ СЛУЖБЫ ОХРАНЫ ТРУДА ОБРАЗОВАТЕЛЬНОГО УЧРЕЖДЕНИЯ

*Служба<sup>1</sup> охраны труда* — самостоятельное подразделение образовательного учреждения, организующее работу по обеспечению соблюдения требований охраны труда. Такая служба создается, если численность работников образовательного учреждения превышает 50 человек<sup>2</sup>. При принятии решения о создании службы охраны труда определяются:

- организационно-правовой статус подразделения;
- функциональное назначение подразделения;
- организационная структура подразделения;
- квалификационный и численный состав подразделения;
- полномочия подразделения.

Организационно-правовой статус службы охраны труда устанавливает место подразделения в системе управления деятельностью образовательного учреждения, его подчиненность определенным должностным лицам. Как правило, службу охраны труда возглавляет специально уполномоченное должностное лицо — начальник службы. Место подразделения в системе управления деятельностью образовательного учреждения устанавливается в соответствии с одним из нижеследующих вариантов:

а) служба охраны труда наделяется статусом структурного подразделения с подчинением начальника службы непосредственно руководителю образовательного учреждения;

б) служба охраны труда включается в состав одного из структурных подразделений образовательного учреждения — например, управления (администрации) — с подчинением начальника службы руководителю этого структурного подразделения.

Функциональное назначение подразделения, его полномочия и организационная структура обычно определяются с учетом рекомендаций федерального органа исполнительной власти, осуществляющего функции по нормативно-правовому регулированию в сфере

<sup>1</sup> Отдел, бюро и т. п.

<sup>2</sup> Работодатель, численность работников которого не превышает 50 человек, принимает решение о создании службы охраны труда (введении должности специалиста по охране труда) с учетом специфики своей производственной деятельности (ст. 217 ТК РФ).

# СОДЕРЖАНИЕ

<b>РАЗДЕЛ 1. Общие требования к организации охраны труда в образовательных учреждениях</b> .....	3
Глава 1. Основы организации охраны труда в образовательных учреждениях .....	3
Глава 2. Система охраны труда образовательного учреждения .....	4
Глава 3. Полномочия руководителя образовательного учреждения в области охраны труда .....	8
Глава 4. Полномочия иных должностных лиц образовательного учреждения в области охраны труда .....	11
4.1. Полномочия начальника службы охраны труда образовательного учреждения .....	11
4.2. Полномочия специалиста по охране труда .....	12
4.3. Полномочия начальника подразделения в области охраны труда .....	13
Глава 5. Правовые и организационные основы функционирования службы охраны труда образовательного учреждения .....	15
Глава 6. Правовые и организационные основы функционирования комиссии (комитета) по охране труда и уполномоченного по охране труда .....	19
Глава 7. Обязанности работника в области охраны труда .....	21
Глава 8. Права работника в области охраны труда .....	22
8.1. Реализация права работника на труд в условиях, отвечающих требованиям охраны труда .....	22
8.2. Медицинские осмотры (обследования, освидетельствования) работников .....	25
8.3. Обеспечение работников средствами защиты, лечебно-профилактическим питанием, санитарно-бытовым и лечебно-профилактическим обслуживанием .....	26
8.4. Обучение и профессиональная подготовка работников в области охраны труда .....	27
<b>РАЗДЕЛ 2. Охрана здоровья учащихся (воспитанников) образовательного учреждения</b> .....	35
Глава 9. Общие вопросы организации охраны здоровья учащихся (воспитанников) образовательного учреждения .....	35
Глава 10. Гигиенические требования к условиям реализации образовательной программы основного общего образования .....	38

<b>РАЗДЕЛ 3. Организация расследования и учета несчастных случаев с работниками образовательных учреждений</b> .....	41
Глава 11. Виды несчастных случаев, подлежащих расследованию и учету в образовательных учреждениях. Обязанности руководителя образовательных учреждений при несчастном случае .....	41
Глава 12. Извещение о несчастном случае .....	45
Глава 13. Формирование комиссии по расследованию несчастного случая .....	47
Глава 14. Порядок проведения расследования несчастного случая .....	48
Глава 15. Порядок оформления материалов расследования несчастного случая .....	55
Глава 16. Учет несчастных случаев. Рассмотрение разногласий по вопросам расследования и учета несчастных случаев .....	63

<b>РАЗДЕЛ 4. Совершенствование охраны труда в образовательных учреждениях</b> .....	68
---	----

## Приложения

Приложение 1. Основные обязанности руководящего состава образовательных учреждений в области охраны труда .....	74
Приложение 2. Положение о службе охраны труда .....	102
Приложение 3. Положение о комитете (комиссии) по охране труда .....	112
Приложение 4. Положение об уполномоченном профсоюзного комитета по охране труда .....	117
Приложение 5. Положение о порядке проверки знаний по безопасности у работников образования (извлечение) .....	123
Приложение 6. Система гигиенических требований к условиям реализации основной образовательной программы основного общего образования (извлечение) .....	127
Приложение 7. Положение о расследовании и учете несчастных случаев с учащейся молодежью и воспитанниками (извлечение) .....	156
Приложение 8. Рекомендации по организации работы кабинета охраны труда и уголка охраны труда .....	165
Приложение 9. Ответственность за нарушение правил охраны труда ...	170
Приложение 10. Примерные программы обучения по охране труда .....	172